



รายงานสรุปผลการดำเนินงาน  
การจัดกิจกรรมการมีส่วนร่วมของประชาชน

การพัฒนาทางหลวงเพื่อสนับสนุนระบบคมนาคมและโลจิสติกส์  
กิจกรรมก่อสร้างทางหลวงผ่านชุมชนเพื่อคนทุกกลุ่ม  
ทางหลวงหมายเลข 3256 ตอน บางพลี - กิ่งแก้ว  
ระหว่าง กม.11+925 - กม.12+500 (ด้านขวาทาง)

ในวันอาทิตย์ที่ 30 พฤศจิกายน 2568

เวลา 13.00 – 15.00 น.

ณ ห้องประชุมโรงเรียนเตรียมปริญญาสุพรรณ

# สารบัญ

เรื่อง	หน้า
รายงานสรุปผลการดำเนินงาน การมีส่วนร่วมของประชาชน	๑
ความเป็นมาของโครงการ	๑
วัตถุประสงค์	๑
พื้นที่เป้าหมายดำเนินการ	๑
ข้อมูล / ข่าวนสารที่ต้องการนำเสนอ	๑
ประเภทของผู้มีส่วนได้ส่วนเสีย	๒
ขั้นตอนการดำเนินงาน	๒
อุปกรณ์ / เครื่องมือ / ประเภทสื่อที่ใช้ในการดำเนินงาน	๒
วัน / เวลา / สถานที่ดำเนินการ	๒
ผู้เข้าร่วมประชุม	๓
ผู้แทนกรมทางหลวง	๓
ประโยชน์ที่คาดว่าจะได้รับ	๔
การนำผลที่ได้ไปใช้	๔
สรุปผลการดำเนินงานการมีส่วนร่วมของประชาชน	๔-๖
ภาคผนวก	
ภาคผนวก ก รายชื่อผู้เข้าร่วมประชุม	๗ - ๑๒
ภาคผนวก ข ภาพขั้นตอนการดำเนินการประชุม	๑๓ - ๑๘
ภาคผนวก ค เอกสารประกอบการประชุม	๑๙ - ๒๑
ภาคผนวก ง กำหนดการประชุม	๒๒ - ๒๓

**รายงานสรุปผลการดำเนินงาน กิจกรรมการมีส่วนร่วมของประชาชน**  
**การพัฒนาทางหลวงเพื่อสนับสนุนระบบคมนาคมและโลจิสติกส์**  
**กิจกรรมก่อสร้างทางหลวงผ่านชุมชนเพื่อคนทุกกลุ่ม**  
**ทางหลวงหมายเลข ๓๒๕๖ ตอน บางพลี - กิ่งแก้ว**  
**ระหว่าง กม.๑๑+๙๒๕ - กม.๑๒+๕๐๐ (ด้านขวาทาง)**

**ความเป็นมาของโครงการ**

การจัดให้มีการดำเนินงานการมีส่วนร่วมของประชาชน ของการพัฒนาทางหลวงเพื่อสนับสนุนระบบคมนาคมและโลจิสติกส์ กิจกรรมพัฒนาทางหลวงผ่านชุมชนเพื่อคนทุกกลุ่ม ทางหลวงหมายเลข ๓๒๕๖ ตอน บางพลี - กิ่งแก้ว ระหว่าง กม.๑๑+๙๒๕ - กม.๑๒+๕๐๐ (ด้านขวาทาง) เพื่อเปิดโอกาสให้ประชาชนเข้ามามีบทบาทและมีส่วนร่วมในการแสดงความคิดเห็นก่อนที่จะดำเนินการก่อสร้าง โดยมีการนำเสนอข้อมูลข่าวสารให้ประชาชนได้รับทราบขั้นตอนของงานก่อสร้าง เพื่อให้ประชาชนมีความเข้าใจที่ถูกต้อง และสามารถเข้ามามีส่วนร่วมในการพัฒนาโครงการเพราะหากประชาชนเกิดความเข้าใจหรือได้รับข้อมูลที่คลาดเคลื่อน ก็อาจก่อให้เกิดทัศนคติในแง่ลบ ซึ่งจะนำไปสู่การต่อต้าน และคัดค้านการดำเนินงานของโครงการได้ในที่สุด

**๑. วัตถุประสงค์**

๑. เพื่อเผยแพร่ประชาสัมพันธ์ข้อมูลข่าวสารโครงการให้ประชาชนที่อาศัยอยู่สองข้างทางและผู้ใช้ทางได้รับทราบ
๒. เพื่อรับฟังความคิดเห็นและข้อเสนอแนะต่าง ๆ ที่เกี่ยวข้องกับโครงการและนำไปปรับปรุงพัฒนาโครงการให้มีความเหมาะสม สอดคล้องกับความต้องการส่วนใหญ่ของประชาชนที่เป็นกลุ่มเป้าหมาย
๓. เพื่อส่งเสริมให้ประชาชน เข้ามามีบทบาท และมีส่วนร่วมในการพัฒนาทางหลวง

**๒. พื้นที่เป้าหมายดำเนินการ**

กิจกรรมการพัฒนาทางหลวงเพื่อสนับสนุนระบบคมนาคมและโลจิสติกส์ กิจกรรมพัฒนาทางหลวงผ่านชุมชนเพื่อคนทุกกลุ่ม ทางหลวงหมายเลข ๓๒๕๖ ตอน บางพลี - กิ่งแก้ว ระหว่าง กม.๑๑+๙๒๕ - กม.๑๒+๕๐๐ (ด้านขวาทาง) ในพื้นที่ตำบลบางพลีใหญ่ อำเภอบางพลี จังหวัดสมุทรปราการ

**๓. ข้อมูล / ข่าวสาร ที่ต้องการนำเสนอ**

๑. เหตุผลความจำเป็นของโครงการ
๒. วัตถุประสงค์ของโครงการ
๓. สารสำคัญของโครงการ
๔. สถานที่ที่จะดำเนินการ
๕. ขั้นตอนและระยะเวลาดำเนินการ
๖. ผลผลิตและผลลัพธ์ของโครงการ
๗. ผลกระทบที่อาจเกิดขึ้นแก่ประชาชนที่อาศัย หรือประกอบอาชีพอยู่ในสถานที่ ที่จะดำเนินโครงการ และพื้นที่ใกล้เคียง รวมทั้งมาตรการป้องกัน แก้ไข หรือเยียวยาความเดือดร้อน หรือความเสียหายที่อาจเกิดขึ้นจากผลกระทบดังกล่าว

#### **๔. ประเภทของผู้มีส่วนได้ส่วนเสีย**

๑. ประชาชนที่อาศัยหรือประกอบอาชีพอยู่สองข้างทางและพื้นที่ใกล้เคียง
๒. ผู้ใช้เส้นทาง

#### **๕. ขั้นตอนการดำเนินงาน**

๑. แขวงทางหลวงสมุทรปราการ ดำเนินการเตรียมความพร้อม และซักซ้อมความเข้าใจเกี่ยวกับแนวทางการดำเนินงานการมีส่วนร่วมของประชาชน เช่น กำหนดการประชุม ความเป็นมาของโครงการฯ วัตถุประสงค์ประชุม ขั้นตอนและรายละเอียดในการดำเนินงานการมีส่วนร่วมของประชาชน

๒. แขวงทางหลวงสมุทรปราการ และหมวดทางหลวงบางนา เป็นตัวแทนของกรมทางหลวงในการดำเนินการประชาสัมพันธ์เชิญชวนประชาชนกลุ่มเป้าหมายให้เข้าร่วมประชุม และติดตั้งป้ายแนะนำโครงการ, ป้ายเตือนต่างๆ อุปกรณ์อำนวยความสะดวกปลอดภัยให้แก่ประชาชน

๓. ดำเนินการประชุมการมีส่วนร่วมของประชาชน โดยมีขั้นตอนการดำเนินการ ดังนี้.-

- ๓.๑ ผู้เข้าร่วมประชุมลงทะเบียน และรับเอกสารประกอบการประชุม ประกอบด้วย แผ่นพับแสดงรายละเอียดโครงการฯ เอกสารประกอบการบรรยายสรุป รูปแบบโครงการฯ แบบประเมินผล (รายละเอียดดังภาคผนวก ค)
- ๓.๒ ดำเนินการประชุมการมีส่วนร่วมของประชาชน โดยมีลำดับการนำเสนอ (รายละเอียดดังภาคผนวก ค)
- ๓.๓ เปิดโอกาสให้ผู้เข้าร่วมประชุมซักถาม แสดงความคิดเห็นและข้อเสนอแนะต่างๆ ด้วยตนเอง หรือส่งบันทึกข้อความผ่านทางเจ้าหน้าที่
- ๓.๔ ตอบข้อซักถามและอภิปรายประเด็นต่างๆ ร่วมกับผู้เข้าร่วมประชุม
- ๓.๕ สรุปประเด็นข้อคิดเห็นและข้อเสนอแนะที่ได้รับ
- ๓.๖ ปิดประชุม

#### **๖. อุปกรณ์ / เครื่องมือ / ประเภทสื่อ ที่ใช้ในการดำเนินงาน**

๑. บอร์ดนิทรรศการ
๒. แผ่นพับ
๓. แบบสอบถามความคิดเห็น
๔. เครื่องฉายภาพข้ามศีรษะ
๕. เอกสารประกอบการบรรยาย Power Point
๖. เครื่องบันทึกภาพและเสียง

#### **๗. วัน / เวลา / สถานที่**

วันอาทิตย์ที่ ๓๐ พฤศจิกายน ๒๕๖๘ เวลา ๑๓.๐๐ น.- ๑๕.๐๐ น. ณ ห้องประชุมโรงเรียนเตรียมปริญญาสุรณ การจัดประชุมในสถานที่ดังกล่าว เนื่องจากอยู่ใกล้พื้นที่โครงการฯ ที่จะก่อสร้างผู้เข้าร่วมประชุมสามารถเดินทางมาได้โดยสะดวก

#### ๘. ผู้เข้าร่วมประชุม

ผู้สนใจเข้าร่วมประชุมการมีส่วนร่วมของประชาชน จำนวนทั้งสิ้น ๙๓ ราย ดังมีรายชื่อผู้เข้าร่วมประชุม (รายละเอียดดังภาคผนวก ก) ซึ่งสามารถจำแนกได้ ๕ ประเภท ดังนี้.-

๑. ผู้แทนจากหน่วยงานราชการในพื้นที่โครงการฯ ประกอบด้วย อบต., สถานีตำรวจฯ ในพื้นที่ตำบลบางพลีใหญ่ อำเภอบางพลี จังหวัดสมุทรปราการ
๒. ผู้แทนจากภาคเอกชน
๓. ผู้ประกอบการร้านค้า บริเวณสองข้างทางในพื้นที่โครงการฯ
๔. ประชาชนที่อาศัยบริเวณสองข้างทางในพื้นที่โครงการฯ ประกอบด้วยราษฎรพื้นที่ตำบลบางพลีใหญ่ อำเภอบางพลี จังหวัดสมุทรปราการ
๕. ประชาชนทั่วไปที่สนใจโครงการฯ

#### ๙. ผู้แทนกรมทางหลวง

๑. นายพิชากร ศรีจันทร์ทอง ตำแหน่ง ผู้อำนวยการแขวงทางหลวงสมุทรปราการ
๒. นายชิงชัย จันทร์เปล่ง ตำแหน่ง รองผู้อำนวยการแขวงทางหลวง (ฝ่ายปฏิบัติการ)
๓. นายสมบัติ สัญชัย ตำแหน่ง รองผู้อำนวยการแขวงทางหลวง (ฝ่ายวิศวกรรม)
๔. นางนิรมล เวทยสาร ตำแหน่ง รองผู้อำนวยการแขวงทางหลวง (ฝ่ายบริหาร)
๕. นายประเสริฐ ชันธศักดิ์ ตำแหน่ง วิศวกรโยธาปฏิบัติการ (ผู้แทน สทล.๑๓)
๖. นายกิตติวัฒน์ เนียมหอม ตำแหน่ง นายช่างโยธาชำนาญงาน (ผู้แทน สทล.๑๓)
๗. นางกิตติยา ปานนพภา ตำแหน่ง เจ้าพนักงานธุรการชำนาญงาน
๘. นางสาวชุตินมณฑน์ ชูสิงแค ตำแหน่ง นักจัดการงานทั่วไปปฏิบัติการ
๙. นายธำรงค์ มหามารังษัย ตำแหน่ง นักจัดการงานทั่วไปปฏิบัติการ
๑๐. นายศรายุทธ พรหมวงศ์ ตำแหน่ง หัวหน้าหมวดทางหลวงบางนา
๑๑. นายตรีรัตน์ อ่องแดง ตำแหน่ง หัวหน้าหมวดทางหลวงศรีนครินทร์
๑๒. นายกัมปนาท เพ็ชรหาญ ตำแหน่ง หัวหน้าหมวดทางหลวงพระสมุทรเจดีย์
๑๓. นายวิเชียร ขวัญเมือง ตำแหน่ง หัวหน้าหมวดทางหลวงบางพลี
๑๔. นายจรงค์ วัชรชัยวรรณ ตำแหน่ง หัวหน้าหมวดทางหลวงสมุทรปราการ
๑๕. นายวัชรินทร์ นามประเสริฐ ตำแหน่ง วิศวกรโยธาปฏิบัติการ
๑๖. นายศิริวัฒน์ ดีสุข ตำแหน่ง วิศวกรโยธาปฏิบัติการ
๑๗. นายวรปรัชญ์ วรประโยชน์ ตำแหน่ง นายช่างโยธาชำนาญงาน
๑๘. นายโชคชัย ไชยสันต์ ตำแหน่ง นายช่างโยธาชำนาญงาน
๑๙. นางสาวปนัดดา คุ่มสา ตำแหน่ง นายช่างโยธาชำนาญงาน
๒๐. นางสาวพิมณฑา อินตา ตำแหน่ง นายช่างโยธาปฏิบัติงาน
๒๑. นายกิตติทัต ฉัตรธง ตำแหน่ง นายช่างโยธาปฏิบัติงาน
๒๒. นายณัฐกานต์ คุณารักษ์ ตำแหน่ง นายช่างโยธาปฏิบัติงาน
๒๓. นางสาวเกศกนก เพ็งกุณา ตำแหน่ง นายช่างโยธาปฏิบัติงาน
๒๔. นางสาวมณฑิต ธงสวัสดิ์ ตำแหน่ง นายช่างโยธาปฏิบัติงาน
๒๕. นายชัยพิศุทธิ์ วรวงศ์ ตำแหน่ง นายช่างไฟฟ้าปฏิบัติงาน

## ๑๐. ประโยชน์ที่คาดว่าจะได้รับ

๑. ประชาชนได้รับทราบถึงข้อมูลที่ถูกต้องของโครงการฯ
๒. เสริมสร้างความเข้าใจอันดีระหว่างกรมทางหลวง และกลุ่มผู้มีส่วนได้ส่วนเสียที่เกี่ยวข้องกับโครงการฯ
๓. กรมทางหลวงได้ทราบถึงความสนใจ ความกังวล หรือข้อแนะนำ ที่เป็นประโยชน์ต่อโครงการฯ

## ๑๑. การนำผลที่ได้ไปใช้

ข้อคิดเห็นหรือข้อเสนอแนะที่ได้จากประชาชน และกลุ่มผู้มีส่วนได้ส่วนเสีย เพื่อจะได้นำไปพิจารณาและวิเคราะห์ผลก่อนที่นำไปใช้ในการปรับปรุงการดำเนินงานของโครงการ ให้มีความเหมาะสมและสอดคล้องกับความต้องการของประชาชน และกลุ่มผู้มีส่วนได้ส่วนเสียให้มากยิ่งขึ้น

## ๑๒. สรุปผลการดำเนินงานการมีส่วนร่วมของประชาชน

๑) สรุปประเด็นข้อคิดเห็นและข้อเสนอแนะที่ได้รับจากการประชุม

ลำดับ	ประเด็นข้อซักถามและข้อเสนอแนะ	ตอบประเด็นข้อซักถาม
๑)	<p><b>ผู้แสดงความคิดเห็น (ผู้มีส่วนได้ส่วนเสีย)</b></p> <ul style="list-style-type: none"><li>● ถนนกิ่งแก้วมีการจราจรที่หนาแน่นมาก หากก่อสร้างสะพานเกือกม้าเพิ่ม ๓-๕ จุด หรือขยายสะพานข้ามถนนบางนา-ตราด (ถนนกิ่งแก้ว) ทั้งสองฝั่ง (ฝั่งมุ่งหน้าไปชลบุรี/ฝั่งมุ่งหน้าไปบางนา-ตราด) จะแก้ไขปัญหการจราจรได้เพิ่มขึ้น สามารถดำเนินการได้หรือไม่</li></ul>	<p><b>การชี้แจงในที่ประชุม</b></p> <ul style="list-style-type: none"><li>● ปัญหาพื้นบริเวณถนนกิ่งแก้วมีการจราจรหนาแน่นทุกช่องจราจร และมีเขตทางที่แคบประมาณ ๔๐ เมตร หากมีการก่อสร้างสะพานเกือกม้าทั้งสองฝั่งจะต้องมีเขตทางที่กว้างมากกว่านี้ และจะต้องมีการเวนคืนที่ดินเพิ่มเติม แหวงฯ จะรับเรื่องเป็นข้อคิดเห็นและข้อเสนอแนะไปพิจารณาเพิ่มเติม</li></ul>
๒)	<p><b>ผู้แสดงความคิดเห็น (ผู้มีส่วนได้ส่วนเสีย)</b></p> <p>มีข้อเสนอแนะเพิ่มเติม ดังนี้.-</p> <ol style="list-style-type: none"><li>๑. ให้บริหารจัดการเรื่องฝุ่นละอองในระหว่างการก่อสร้าง</li><li>๒. ให้บริหารจัดการด้านการจราจรในระหว่างการก่อสร้าง</li><li>๓. ขอทราบรายละเอียดเพิ่มเติมในการ เชื่อมต่อระบบระบายน้ำกับกรมทางหลวง</li><li>๔. เมื่อโครงการแล้วเสร็จ และมีไหล่ทางที่กว้างมากขึ้นจะพบปัญหาการรुक้า เขตทางหลวงที่เพิ่มขึ้น</li></ol>	<p><b>การชี้แจงในที่ประชุม</b></p> <ol style="list-style-type: none"><li>๑. จะกำชับเจ้าหน้าที่ให้ใช้รถน้ำฉีดบริเวณที่ทำการก่อสร้าง เพื่อป้องกันฝุ่นละออง เป็นระยะ ๆ</li><li>๒. แหวงฯ มีนโยบายกับทุกโครงการก่อสร้างในพื้นที่จังหวัดสมุทรปราการ ในระหว่างก่อสร้างจะต้องปฏิบัติตามมาตรการเพื่อให้เกิดผลกระทบต่อประชาชนน้อยที่สุด</li><li>๓. ระบบระบายน้ำในช่วงที่มีโครงการก่อสร้างจะมีเจ้าหน้าที่แหวงฯ และผู้รับจ้าง เข้าให้คำแนะนำเรื่องการขออนุญาตวางหรือเชื่อมต่อระบายน้ำลงสู่ท่อระบายน้ำในเขตทางหลวง ซึ่งจะต้องมีการยื่นเรื่องขออนุญาตให้ถูกต้องตามระเบียบ</li><li>๔. การรुक้าเขตทางหลวงมีความผิดตามกฎหมายพระราชบัญญัติทางหลวง พ.ศ.๒๕๓๕ แก้ไขเพิ่มเติม (ฉบับที่ ๒) พ.ศ.๒๕๔๙ ซึ่งแหวงฯ มีการผลักดันตามมาตรการอยู่สม่ำเสมอ จึงขอความร่วมมือจากหน่วยงานราชการ ส่วนท้องถิ่น เข้าร่วมผลักดันแก้ไขปัญหาร่วมกัน</li></ol>

ลำดับ	ประเด็นข้อซักถามและข้อเสนอแนะ	ตอบประเด็นข้อซักถาม
๓)	<ul style="list-style-type: none"> <li>โครงการดำเนินงาน ๑๕๐ วัน หากงานไม่แล้วเสร็จตามกำหนดระยะจะมีมาตรการแก้ไขอย่างไร</li> </ul>	<ul style="list-style-type: none"> <li>งานก่อสร้างถนนกึ่งแก้ว จะมีสาธารณูปโภคใต้ดิน ไฟฟ้า ประปา สายสื่อสารจำนวนมาก แขวงฯ และผู้ควบคุมงาน จะเร่งประสานงานกับหน่วยงานสาธารณูปโภคต่าง ๆ ให้เร่งเข้าดำเนินการรื้อย้าย เพื่อให้เกิดผลกระทบต่อผู้ใช้ทางน้อยที่สุด</li> </ul>
๔)	<ul style="list-style-type: none"> <li>ถ้า ชั้บผู้รับจ้างในช่วงเวลาเร่งด่วนปฏิบัติงานหยุดปฏิบัติงานให้ตรงต่อเวลาเพื่อจะได้ไม่เกิดผลกระทบด้านการจราจรสำหรับผู้ใช้เส้นทางในถนนกึ่งแก้ว</li> </ul>	<ul style="list-style-type: none"> <li>แขวงฯ จะกำชับผู้รับจ้างให้ปฏิบัติตามมาตรการอย่างเคร่งครัด</li> </ul>
๕)	<ul style="list-style-type: none"> <li>ถนนกึ่งแก้วจะมีรถบรรทุกขนาดใหญ่วิ่งเป็นจำนวนมาก หากมีการติดตั้งไฟสัญญาณจราจร ในแต่ละยูเทิร์นจะดำเนินการได้หรือไม่</li> </ul>	<ul style="list-style-type: none"> <li>แขวงฯ จะรับข้อเสนอแนะไว้พิจารณาต่อไป</li> </ul>
๖)	<ul style="list-style-type: none"> <li>ติดตั้งไฟฟ้าแสงสว่างเพิ่มเติม บริเวณหน้าหมู่บ้านบางพลีนิเวศน์ เนื่องจากบริเวณดังกล่าวเกิดอุบัติเหตุบ่อยครั้ง</li> </ul>	<ul style="list-style-type: none"> <li>แขวงฯ จะรับข้อเสนอแนะไว้พิจารณาต่อไป</li> </ul>
๗)	<ul style="list-style-type: none"> <li>การลักลอบขโมยสายไฟฟ้า และทำให้ไฟฟ้าดับเป็นจำนวนมาก ในช่วงที่ผ่านมา แขวงฯ มีมาตรการแก้ไขปัญหายังไง</li> </ul>	<ul style="list-style-type: none"> <li>การลักลอบขโมยสายไฟจะเกิดขึ้นในช่วงเวลากลางคืน ซึ่งที่ผ่านมาแขวงฯ มีการจัดเจ้าหน้าที่ออกตรวจสายทางในช่วงเวลากลางคืนอยู่เป็นประจำ และมีการจับกุมตัวผู้กระทำความผิดได้ อยู่ระหว่างขยายผลการจับกุม จึงขอความร่วมมือกับทุกภาคส่วนทั้งหน่วยงานรัฐ และเอกชนในการแก้ไขปัญหาาร่วมกัน</li> </ul>

๒) สรุปแบบประเมินผลการประชุมรับฟังความคิดเห็นของประชาชนต่อการดำเนินงานกิจกรรมการมีส่วนร่วมของประชาชน ของงานก่อสร้างทางหลวงผ่านชุมชนเพื่อคนทุกกลุ่ม ทางหลวงหมายเลข ๓๒๕๖ ตอน บางพลี กึ่งแก้ว ระหว่าง กม.๑๑+๙๒๕ - กม.๑๒+๕๐๐ (ด้านขวาทาง) จำนวนผู้เข้าร่วมทั้งหมด ๙๓ ราย

แบบสอบถาม				แสดงความคิดเห็นด้วยการยกมือ	
จำนวนผู้ส่งแบบสอบถามทั้งหมด (ราย)	คิดเป็น(%)	เห็นด้วย (ราย)	คิดเป็น (%)	จำนวนผู้ยกมือเห็นด้วย (ราย)	คิดเป็น (%)
๙๓	๑๐๐%	๙๓	๑๐๐%	๙๓	๑๐๐%

๓) สรุปประเด็นข้อคิดเห็นและข้อเสนอแนะที่ได้รับจากบันทึกข้อความ/ข้อเสนอแนะ

ประเด็นข้อคิดเห็นและข้อเสนอแนะ	การนำไปพิจารณาปรับปรุง
๑. ในระหว่างการก่อสร้างขอให้จัดการการจราจรอย่าให้การจราจรติดขัดเป็นเวลานาน	๑. จะจัดทำแผนการจราจร โดยประสานงานกับตำรวจท้องที่ เพื่อไม่ให้เกิดการจราจรติดขัด
๒. ขอให้ดูแลเรื่องสิ่งแวดล้อม เช่น เศษวัสดุ เศษขยะจากการก่อสร้าง	๒. จะกำชับผู้รับจ้างให้ดูแลเรื่องสิ่งแวดล้อมขณะก่อสร้างให้เรียบร้อย
๓. ผู้รบกวนที่เกิดจากการก่อสร้าง	๓. จะกำชับผู้รับจ้างให้ใช้รถน้ำฉีดบริเวณที่ทำการก่อสร้างเพื่อป้องกันผู้รบกวน เป็นระยะ ๆ

**๑๓. ภาคผนวก**

- ภาคผนวก ก รายชื่อผู้เข้าร่วมประชุม
- ภาคผนวก ข ภาพขั้นตอนการดำเนินการประชุม
- ภาคผนวก ค เอกสารประกอบการประชุม
- ภาคผนวก ง กำหนดการประชุม

ภาคผนวก ก  
รายชื่อผู้เข้าร่วมประชุม

ภาคผนวก ข  
ภาพขั้นตอนการดำเนินการประชุม

## ภาพถ่ายการจัดกิจกรรมการมีส่วนร่วมของประชาชน

งานก่อสร้างพัฒนาทางหลวงผ่านชุมชนเพื่อคนทุกกลุ่ม  
ทางหลวงหมายเลข ๓๒๕๖ ตอน บางพลี - กิ่งแก้ว  
ระหว่าง กม.๑๑+๙๒๕ - กม.๑๒+๕๐๐ (ด้านขวาทาง)  
ในวันอาทิตย์ที่ ๓๐ พฤศจิกายน ๒๕๖๘ เวลา ๑๓.๐๐ น. - ๑๕.๐๐ น.  
ณ ห้องประชุมโรงเรียนเตรียมปริญญาสุพรรณ

### บอร์ดนิทรรศการ



## ภาพถ่ายการจัดกิจกรรมการมีส่วนร่วมของประชาชน ขั้นตอนการลงทะเบียน



**ภาพถ่ายการจัดกิจกรรมการมีส่วนร่วมของประชาชน  
พิธีเปิดการประชุม**



**นายพิชากร ศรีจันทร์ทอง**  
ผู้อำนวยการแขวงทางหลวงสมุทรปราการ  
กล่าวเปิดงาน กิจกรรมการมีส่วนร่วมของประชาชน



**นางนิรมล เวทยสาร**  
รองผู้อำนวยการแขวงทางหลวงสมุทรปราการ (ฝ่ายบริหารงานทั่วไป)  
กล่าวรายงาน เปิดกิจกรรมการมีส่วนร่วมของประชาชน

ภาพถ่ายการจัดกิจกรรมการมีส่วนร่วมของประชาชน  
การบรรยาย เกี่ยวกับงานโครงการฯ



ถาม-ตอบ เกี่ยวกับงานโครงการฯ





- ๑๘ -

**ภาพถ่ายการจัดกิจกรรมการมีส่วนร่วมของประชาชน**





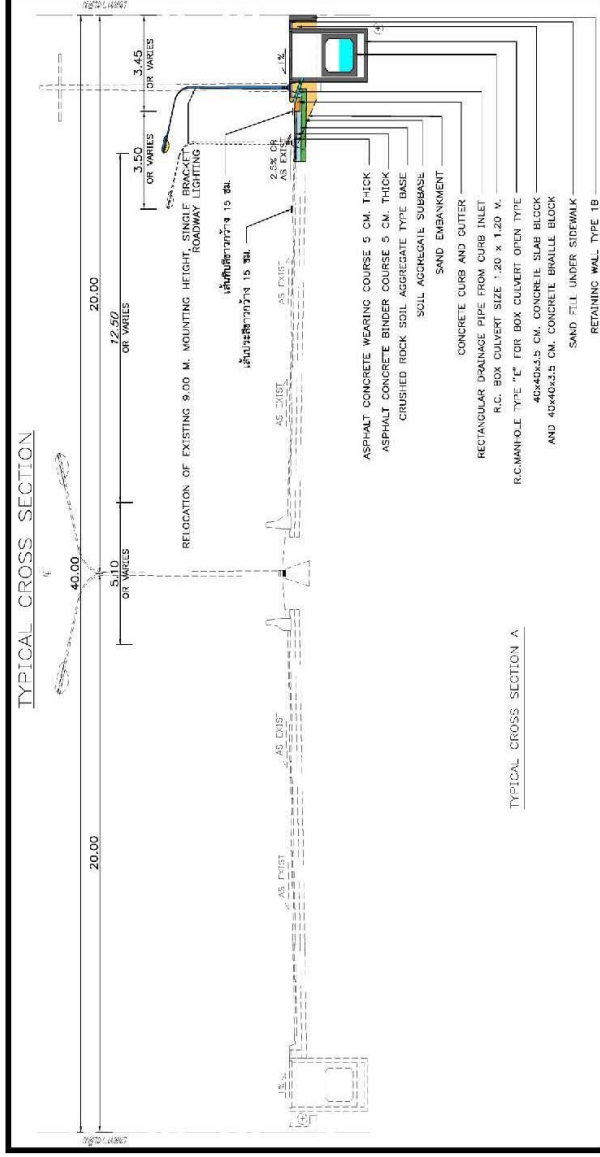
- ๑๙ -

## ภาคผนวก ค เอกสารประกอบการประชุม



## รูปแบบการก่อสร้าง

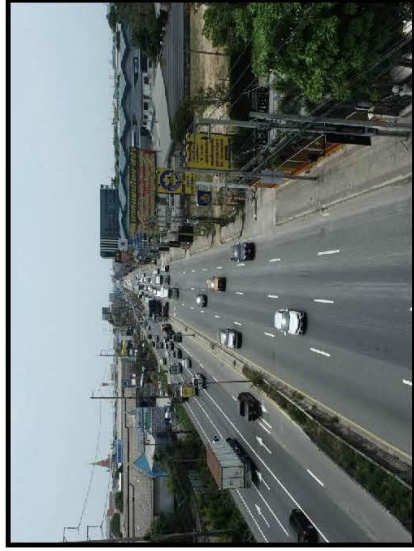
ขยายไหล่ทางเป็นช่องจราจรขนาด 3.50 ม. และก่อสร้างทางเท้าพร้อมวางท่อ BOX CULVERT ขนาด 1.20 x 1.20 ม.



## ก่อนปรับปรุง



## หลังปรับปรุง



ประชุมการมีส่วนร่วมของประชาชน  
เพื่อชี้แจงรายละเอียดการพัฒนาทางหลวงเพื่อ  
สนับสนุนระบบคมนาคมและโลจิสติกส์

กิจกรรมก่อสร้างทางหลวง

ผ่านชุมชนเพื่อคนทุกกลุ่ม

งานก่อสร้างทางหลวงผ่านย่านชุมชน

ทางหลวงหมายเลข 3256

ตอน บางพลี - กิ่งแก้ว

ระหว่าง กม.11+925 - กม.12+500

(ด้านขวาทาง)

วันอาทิตย์ที่ 30 พฤศจิกายน 2568

ณ โรงเรียนเตรียมปริญญาสุพรรณ

## หลักการและเหตุผล

กรมทางหลวงได้ตระหนักถึงความสำคัญในการคมนาคมขนส่งที่มีความสะดวกรวดเร็วและความปลอดภัยพร้อมทั้งอำนวยความสะดวกในการเดินทางให้แก่ประชาชนที่สัญจรไปมาทางน้ำและผู้ใช้ทางเดินเท้ารวมทั้งรองรับการพัฒนาเครือข่ายการขนส่ง และระบบบริหารขนส่งสินค้าและบริการ ทางหลวงหมายเลข 3256 เป็นเส้นทางที่มีความสำคัญทางเศรษฐกิจเป็นโครงข่ายคมนาคมอุตสาหกรรมและโลจิสติกส์เชื่อมโยงถนนสายหลัก สายรอง รองรับการบริการประชาชนและภาคธุรกิจรวมถึงการท่องเที่ยวในจังหวัดสมุทรปราการ ทำให้ทางหลวงสายนี้ต้องรองรับปริมาณการจราจรจำนวนมาก (ปริมาณการจราจรประมาณ 64,320 คัน/วัน)

เพื่อให้เป็นไปตามนโยบายดังกล่าว กรมทางหลวงจึงได้มีโครงการพัฒนาทางหลวงเพื่อสนับสนุนระบบคมนาคมและโลจิสติกส์ กิจกรรมก่อสร้างทางหลวงผ่านย่านชุมชนเพื่อคนทุกกลุ่ม งานก่อสร้างทางหลวงผ่านย่านชุมชน โดยมีการก่อสร้างเพิ่มช่องจราจรพร้อมก่อสร้างทางทำและก่อสร้างระบบระบายน้ำเข้าทางแบบ BOX CULVERT เพื่อรองรับปริมาณการจราจรที่เพิ่มมากขึ้นในอนาคตและอำนวยความสะดวกความปลอดภัยผู้ใช้ทาง ยกกระดับคุณภาพชีวิตของผู้ใช้ถนนทุกกลุ่ม

## รายละเอียดโครงการ

งานก่อสร้างทางหลวงผ่านย่านชุมชน ทางหลวงหมายเลข 3256 ตอน บางพลี - กิ่งแก้ว ระหว่าง กม.11+925 ถึง กม.12+500 (ด้านขวาทาง) ระยะทางยาวประมาณ 0.575 กม. การก่อสร้างอยู่ในพื้นที่ จ.สมุทรปราการ ระยะเวลาทำการ 150 วัน วงเงินงบประมาณ 10,200,000.00 บาท รายละเอียดดังนี้

1. ก่อสร้างระบบระบายน้ำข้างทาง โดยการวางท่อ คสล. ขนาด 1.20x1.20 ม. พร้อมบ่อพัก คสล. ทุก ๆ ระยะ 15.00 ม.
2. ก่อสร้างทางเดินเท้า กว้างเฉลี่ย 3.45 ม.
3. ปรับปรุงไหล่ทางเดิมและขยายผิวจราจรจาก 3 ช่องจราจร เป็น 4 ช่องจราจร

## ที่ตั้งโครงการ



## ข้อมูลติดต่อ

แขวงทางหลวงสมุทรปราการ 109 ถนนศรีนครินทร์ แขวงบางน้ำใต้ เขตบางนา กรุงเทพมหานคร 10260



02 397 4103



แขวงทางหลวงสมุทรปราการ



ภาคผนวก ง  
กำหนดการประชุม

## กำหนดการ

### กิจกรรมการมีส่วนร่วมของประชาชน

งานก่อสร้างทางหลวงผ่านชุมชนเพื่อคนทุกกลุ่ม  
ทางหลวงหมายเลข ๓๒๕๖ ตอน บางพลี – กิ่งแก้ว  
ระหว่าง กม.๑๑+๙๒๕ – กม.๑๒+๕๐๐ ด้านขวาทาง

ในวันอาทิตย์ที่ ๓๐ พฤศจิกายน ๒๕๖๘ เวลา ๑๓.๐๐ น. – ๑๕.๐๐ น.

ณ ห้องประชุมโรงเรียนเตรียมปริญญาสุพรรณ

\*\*\*\*\*

เวลา ๑๓.๐๐ – ๑๓.๓๐ น. - ลงทะเบียนผู้มีส่วนร่วมของประชาชน พร้อมรับเอกสาร

เวลา ๑๓.๓๐ – ๑๕.๐๐ น. - พิธีเปิดกิจกรรมการมีส่วนร่วมของประชาชนฯ  
โดย ประธาน

- บรรยายให้ข้อมูลรายละเอียดงานจ้างเหมาโครงการ  
งานก่อสร้างทางหลวงผ่านย่านชุมชนเพื่อคนทุกกลุ่ม  
ทางหลวงหมายเลข ๓๒๕๖ ตอน บางพลี – กิ่งแก้ว  
ระหว่าง กม.๑๑+๙๒๕ – กม.๑๒+๕๐๐ ด้านขวาทาง  
รวมทั้งจุดประสงค์และผลที่คาดว่าจะได้รับเมื่อโครงการฯ  
แล้วเสร็จ
- รับฟังความคิดเห็นของประชาชน ข้อเสนอแนะ  
ตอบข้อซักถาม สรุปผลการจัดกิจกรรม

“ขอขอบคุณทุกท่านที่ให้ความร่วมมือ และขอให้เดินทางโดยสวัสดิภาพ”